



## Bilgilendirme broşürü 8

# Bakım sigortası

Bakım Sigortası, 1994 yılından bu yana bakıma muhtaçlığa dair risklerin veya sonuçların bir bölümünü güvence altına almaktadır. Bakım Sigortası Yasası (Sosyal Güvenlik Kanunu XI – SGB XI), yasa bağlamında bakıma muhtaçlığın kapsamını ve hangi önkoşullar altında yardımların sağlandığını düzenler. İki aşamalı olarak 1. Ocak 2016 ve 1. Ocak 2017 tarihlerinde yürürlüğe giren temel reform sayesinde bakıma muhtaçlık tanımı, bakım muhtaçlık durumunun belirlenmesinde kendine yetebilmenin artık sadece bedensel koşullu kısıtlamalarının değil, bilakis zihinsel ve psikişik koşullu kısıtlamalarının da eşit derecede dikkate alınabilmesi bağlamında değiştirilmiştir. Bu özellikle demans hastası insanlar için, şimdiye kadar olan yasaya göre bariz bir iyileştirme anlamına gelmektedir.

### Genel Bakış

Bakım sigortasının sağladığı yardımlardan yararlanmak isteyenler önce yetkili bakım kasasına başvurmalıdır. Bakım kasaları, yasa bağlamında bakıma muhtaçlık durumunun söz konusu olup olmadığını belirleyebilmek amacıyla bilirkişileri ev ziyaretleriyle görevlendirirler. Bilirkişiler, beş bakım derecesinden (eskiden: üç bakım derecesi) birine sınıflandırılmak üzere tavsiyelerde bulunurlar. Bakım için sağlanan yardımların miktarı, bakım derecesine bağlıdır.

İhtiyaca bağlı olarak bakıma muhtaç kişiler çeşitli yardım türleri arasından seçim yapabilir: Bakım özel şartlarla sağlanması için serbestçe kullanılabilen bakım parası; bir ayakta bakım hizmeti çerçevesinde veya bir gündüz bakım kuruluşunda bakım için aynı yardımlar; bir bakım evinde bakım için sağlanan yardımlar yanı sıra aşağıda açıklanan türden diğer yardımlar.

### Yasa çerçevesinde bakıma muhtaç kişi kimdir?

SGB XI kapsamında bakıma muhtaç kişi, “kendine yetebilmenin veya becerilerin sağlık koşullu olumsuzluklarına maruz kalan ve bu nedenle başka insanların yardımına ihtiyaç duyan kişilerdir. Bedensel, bilişsel veya psikişik olumsuzlukları veya sağlık koşullu sıkıntıları veya gereklilikleri kendi başına karşılayamayacak veya üstesinden gelemeyecek kişiler söz konusu olmalıdır. Bakıma muhtaçlık uzun süreli, tahmini olarak en az altı ay

boyunca ve en az madde 15 altında belirlenmiş düzeyde olmalıdır.” (§ 14 SGB XI)

Sözü edilen “Kendine yetebilmenin veya becerilerin sağlık koşullu olumsuzlukları”, aşağıdaki altı alan ya da “Modül” ile ilgili olabilir:

- 1. Mobilite:** Bir insan ne kadar kendi başına hareket edebiliyor ve bedeninin duruşunu değiştirebiliyor?
- 2. Bilişsel ve iletişimsel beceriler:** Bir insan kendi gündelik yaşamında mekân ve zamanla ne kadar başa çıkabiliyor? Kendi başına kararlar alabiliyor mu? Görüşmelerde bulunabiliyor ve ihtiyaçlarını paylaşıyor mu?
- 3. Davranış biçimleri ve psikişik problemlerli durumlar:** Bir insan, örneğin agresif veya ürkek davranış gibi psikişik problemler ve davranış biçimleri nedeniyle ne sıklıkta yardıma ihtiyaç duyuyor?
- 4. Kendine yetebilme:** Bir insan gündelik yaşamında, kişisel hijyen, giyinme, yeme ve içme gibi ihtiyaçlarını karşılarken kendine ne kadar yetebiliyor?
- 5. Hastalık ve terapi koşullu taleplerin ve sıkıntıların üstesinden gelme ve bunlarla tek başına başa çıkabilme:** Bir insanın hastalıklarla başa çıkarken ve tedaviler esnasında hangi desteğe ihtiyacı bulunuyor?



– örneğin ilaç alırken, bandaj değişiminde, diyet, diyaliz veya oksijen desteği?

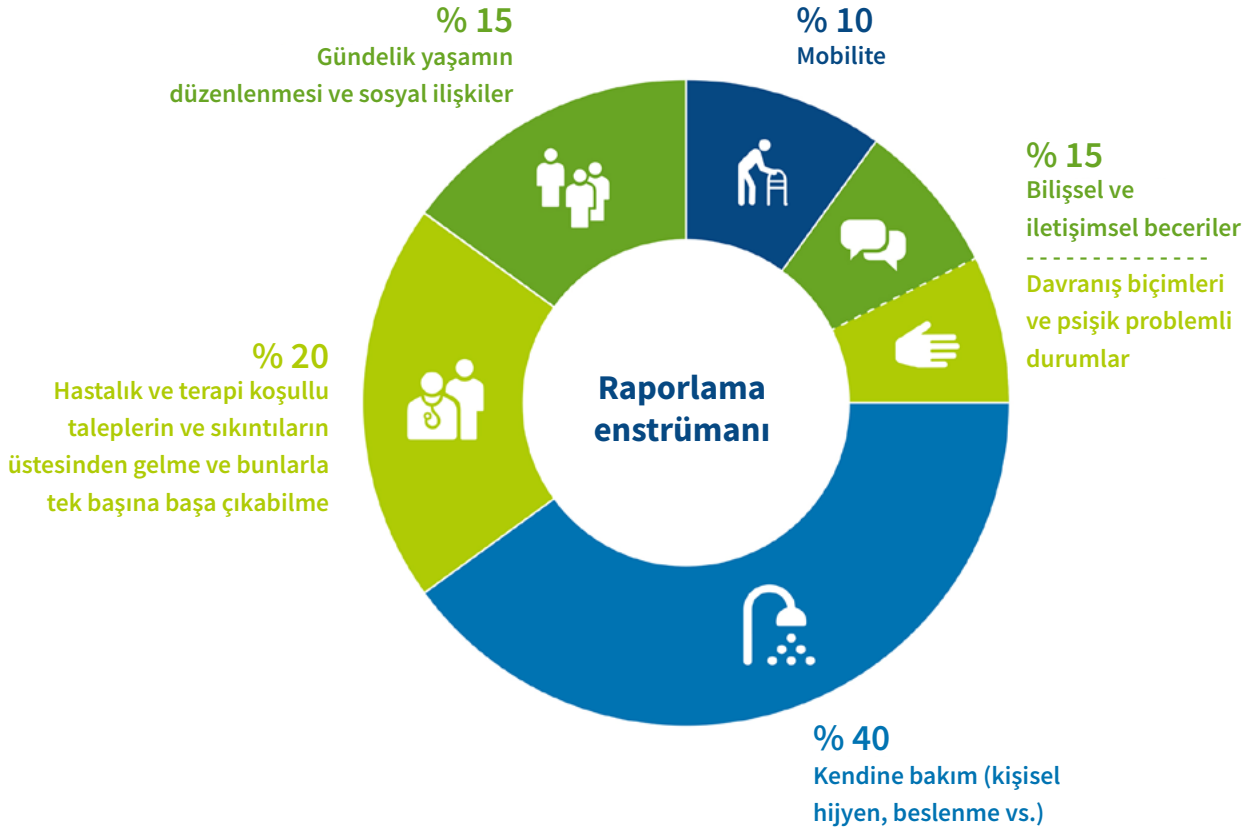
**6. Gündelik yaşamın düzenlenmesi ve sosyal ilişkiler:**  
Bir insan günlük rutinini veya ilişkilerini ne kadar kendi başına sağlayabiliyor?

Böylece bakım muhtaçlık tanımı yasa reformundan sonra, demans koşullu kısıtlamaların ayrıca ele alınmasına gerek kalmayacak ölçüde kapsamlı bir şekilde ele alınmıştır.

**Bakım derecesi nasıl belirlenir?**

Bakım derecesinin belirlenmesi için kendine yetebilme derecesi ve mevcut beceriler, bilirkişi tarafından yukarıda sözü edilen altı alanın her birinde sınıflandırılır. Her alan için 0–4 arası bir puan değeri ortaya çıkar. 0 puanda ilgili alanda olumsuzluklar belirlenmezken, 4 puanda kendine yetebilmenin en ağır olumsuzluğu belirlenmiş olur. Sonrasında ilgili altı modülde ulaşılan puan değerleri farklı ağırlıklandırmalarla bakım derecesinin belirlenmesinde rol oynar. Bu sırada kendine bakım (kişisel hijyen ağırlık noktasına sahip modül 4) % 40 ile genel değerlendirme açısından en yüksek ağırlıklandırmaya sahiptir.

*Yeni bakıma muhtaçlık kavramına ve yeni raporlama enstrümanına genel bakış – Altı yaşam alanı (“Modül”) incelenir ve ağırlıklandırılır*





### Başvuru ve raporlama

Bakım sigortasının yardımlarından yararlanmak için rahatsız kişi veya onun yasal temsilcisi, bakım kasasına bir başvuruda bulunmalıdır. Yardımın başlangıcı, başvuruda bulunma günüdür (başvurunun gönderilmesi ricasıyla sandığı arama tarihi). Bakım kasası yetkilidir. Bakım kasası daima sigortalının sağlık kasasına bağlıdır. Bakım kasası, sağlık sigortasının tıbbi hizmet birimini veya bağımsız bir bilirkişiyi, bakıma muhtaç kişinin sınıflandırılması amacıyla bir ev ziyaretiyle görevlendirir. Bilirkişi, ev ziyareti tarihini yazılı olarak bildirir. Hazırlık amacıyla yukarıda bahsedilen modüllere dair bir kendi kendine değerlendirme formunun doldurulması iyi olur. Bu sayede henüz bilirkişinin ziyaretinden önce, bakıma muhtaç kişinin kendine yetebilme derecesi hakkında net bir tablo ortaya konulması mümkündür. (DALzG böyle bir formu hazırlamıştır ve internette şablon olarak kullanıma sunmuştur).

Sınıflandırma ziyareti sırasında, bakım sağlayan yakınlarla da sorular sorulmaktadır. Özellikle demans hastası insanlarda bilirkişilerin, yakınların veya bakım görevlilerinin ifadelerinin de birlikte dikkate alması kaçınılmazdır, çünkü hastanın raporlama durumu sırasındaki performansı, normal gündelik yaşama göre çok daha iyi olabilir. Demans hastasının durumu mütemadiyen değişken olabilir. Yakınları kendilerini desteklemek üzere bir güvenilir kişinin (örn. bir alzheimer derneğinden veya ayakta tedavi bakım hizmetinden) yardımına başvurabilir. Bilirkişi, bakıma muhtaç kişinin kendine yetebilmesinin desteklenmesi bakımından önerilerde, örn. yardımcı araçlar veya rehabilitasyon önlemleri, bulunabilir. Bakıma muhtaç kişinin uygun bulması halinde bilirkişi bir

rehabilitasyon tedbirinin veya bir yardımcı araç başvurusunun rıza sürecini, bir doktor tarafından ek onaya gerek kalmaksızın, doğrudan başlatabilir. Bakıma muhtaç kişiler, bakım kasasının sınıflandırılması sonucu ile ilgili kararı alırlar. Gönderiye itirazda bulunulmaması halinde bilirkişi raporunun da gönderilmesi gerekir.

Bakım kasasının kararının yanlış veya uygun olmadığı düşünülüyorsa, buna karşı itirazda bulunulabilir. Karar içinde bildirilen süre içinde itirazda bulunulmalıdır, ancak öncelikle gayri resmi ve ayrıntılı gerekçe olmaksızın gerçekleştirilebilir. Bilirkişi raporuna dayanarak itiraz gerçekleştirilebilir, bu sırada kendine yetebilmeye dair farklı tahminlerin listelenmesi gerekmektedir. Daha iyi değerlendirme açısından gündelik yaşamdan somut durumlar ve gerekli yardım durumları tasvir edilebilir.

İtirazın reddedilmesi halinde, sosyal mahkeme nezdinde ücretsiz bir dava açılabilir.

### Bakım derecesi 2 üstü yardımlar

#### a) Aylık yardımlar

Bakım derecesi 2 üstü bakıma muhtaç kişiler bakım sigortasından aylık yardımları ya serbestçe kullanılabilecek bakım parası olarak alınabilir veya bakım kasalarının sözleşmeli partnerleri olan ayakta bakım yardımları veya serbest bakım uzmanları üzerinden aynı bakım yardımı şeklinde mahsup edilebilir.

Bakım parasından ve bakım aynı yardımlarından kombine veya her birinden oransal olarak da yararlanılabilir.

### Bakım sigortasının aylık nakdi ve aynı yardımları (Euro olarak)

	Bakım derecesi 1	Bakım derecesi 2	Bakım derecesi 3	Bakım derecesi 4	Bakım derecesi 5
Yük azaltma meblağı (ayakta)	125	125	125	125	125
Bakım parası (ayakta)	-	316	545	728	901
Aynı yardım (ayakta)	-	689	1.298	1.612	1.995
Gündüz veya gece bakımı	-	689	1.298	1.612	1.995
<b>Yatarak bakım</b>	<b>125</b>	<b>770</b>	<b>1.262</b>	<b>1.775</b>	<b>2.005</b>



Ayrıca kısmen yatarak gündüz (veya gece) bakım kurumlarının hizmetlerinden faydalanılması da mümkündür. Yardım tutarı, bakım hizmetleri için bakım aynı yardımı ile aynı miktardadır ve günlük bakım kurumlarından mahsup edilebilir.

Bakıma muhtaç her kişi, bakım derecesinden bağımsız olarak aylık 125€ tutarında bir yük azaltma meblağını alma hakkına sahiptir. Bu meblağ amaca bağlıdır ve nakit ödenmez. Bununla örn. gündüz ve gece bakımı, bakım hizmetleri uygulamaları (kişisel hijyen sırasında destek istisnasıyla) veya kısa süreli bakım gibi destekler finanse edilebilmektedir. Özellikle gündelik yaşamda desteklemek üzere eyalet yasalarınca kabul görmüş destekler için masraflar da bununla ödenebilir. Bunların arasında örn. fahri yardımcı ile bakım ve koruma gruplarının sağlanması gibi bakım ve koruma teklifleri bulunmaktadır. Ev işlerinde destek ve diğer gündelik ve yük azaltma yardımlarının yanı sıra danışmanlık desteği ile ilgili diğer teklifler de eyalet düzeyinde kabul görebilmektedir. Özellikle bu tip tekliflerin finanse edilmesi için yük azaltma meblağına ilaveten veya alternatif olarak bakım aynı yardımı % 40'a kadar kullanılabilir.

Bakım evlerinde yatarak bakım için de aylık yardımlar kullanıma sunulmaktadır. Burada yardımlar, bakım derecesi 2 üstündeki bakıma muhtaç kişinin bakım evindeki bakım için ödemek zorunda olduğu kendi payının 2017'den itibaren, bakım derecesinin değişmesi durumunda bile aynı oranda kalacak şekilde hesaplanmaktadır (ancak yine kurumdaki bakım ve ikamet masraflarının değişmesine yanı sıra örn. genel yıllık masraf artışına bağlı olarak artışlar meydana gelebilir).

### b) Yıllık yardımlar

Bakım derecesi 2 üstü bakıma muhtaç kişiler, kısa süreli bakım konaklamalarında (çoğunlukla bir bakım evinde) takvim yılı başına 1.612€'ya kadar yardım alma hakkına sahiptir. Vekaleten bakım (evde veya yatılı alanda bakım) için, bakım sağlayan yakının veya bir fahri kişinin engelinin olması durumunda yine yıllık 1.612€'ya kadar yardım sağlanmaktadır. Yardımlardan biri sadece kısmen alınıyorsa, kısa süreli bakım yardımının 806 €'ya kadar kısmi vekaleten bakım için veya tersine komple geçici bakım yardımı (1.612€) kısa süreli bakım için kullanılabilir. Bir bakım personelinin saatlik engeli de olabilir, örn. alışveriş yapmak, özel randevular veya dinlenme için.

### Vekaleten bakım veya kısa süreli bakım için yıllık yardımlar (Euro olarak)

	Bakım derecesi 1	Bakım derecesi 2	Bakım derecesi 3	Bakım derecesi 4	Bakım derecesi 5
Kısa süreli bakım (azami 8 hafta/ yıl)	-	1.612 (azami 3.224)	1.612 (azami 3.224)	1.612 (azami 3.224)	1.612 (azami 3.224)
Vekaleten bakım (azami 6 hafta/ yıl)	-	1.612 (azami 2.418)	1.612 (azami 2.418)	1.612 (azami 2.418)	1.612 (azami 2.418)

### c) Diğer yardımlar

Bakıma muhtaç kişiler, bakımın kolaylaştırılması amacıyla teknik yardım araçları talebinde de bulunabilir. İhtiyacın bakım kasası tarafından kabul edilmesi halinde, örn. bir bakım yatağı, bu finanse edilir.

Yaşam ortamının bakım koşullu iyileştirmeleri için tedbir başına 4.000€'ya varan katkılar ödenebilmektedir. Ayrıca bakım kasaları, ihtiyacı devam eden belirli bakım yardımcı araçlarının (örn. tek kullanımlık eldiven) aylık 40€ tutarındaki masrafını da karşılamaktadır.



Sadece bakım parası talep edildiğinde, bakım derecesi 2 üstünde belirli zaman aralıklarında ayakta bakım hizmetleri veya tarafsız danışmanlık noktaları üzerinden (ücretsiz) bakım danışmanlık ziyaretleri gerçekleştirilmelidir. Aynı hizmetlerin alınması durumunda ziyaretler yine talep edilebilir ancak zorunluluk söz konusu değildir. Bunun haricinde bakım destek noktalarında ve bakım kasasında bakım danışmanları vasıtasıyla bir danışmanlık hizmeti alma hakkı bulunmaktadır.

Bizzat organize edilen ayakta bakım ve korumalı paylaşımlı evlerde yaşam ayrıca desteklenmektedir. Böyle bir paylaşımlı evde yaşayan bakıma muhtaç kişiler, belirli koşulların yerine getirilmesi halinde ayda ayrıca 214 € alırlar. Diğer yandan bir paylaşımlı evin kurulması için başlangıç desteği olarak bakıma muhtaç kişi başına 2.500€ yardım sağlanır (paylaşımlı ev başına toplamda azami 10.000€).

Bakım kasaları belirli koşullar altında bakım sağlayan yakınların sosyal sigorta primlerini karşılarlar ve onları yasal kaza sigortasına dahil ederler. Bakım derecesi 2 üstü ve iki ya da daha çok güne dağılmış, haftada en az 10 saatlik bir zaman külfetinden itibaren, haftada 30 saatin üzerinde çalışmayan özel bakım personellerinin emeklilik sigortası primleri ödenir.

Bakım ve mesleğin daha iyi birleştirilebilmesi amacıyla, bakım zamanı yasasına göre altı aya kadar ücretsiz, ancak sosyal sigorta yükümlülüğü bulunan bir muafiyet ya da aile bakım zamanı yasasına göre iki yıla kadar çalışma zamanının düşürülmesi olanağı bulunmaktadır. Bakım durumunun ani değişimi durumunda en yakındaki kişilerin müdahale edebilmeleri veya bakımı yeniden düzenleyebilmeleri amacıyla bir an evvel işi bırakmaları gerekiyorsa, geliri karşılama yardımı olarak on güne kadar bakım destek parası ödenmektedir.

### Bakım derecesi 1'de yardımlar

Bakım derecesi 1'de maddi yardım olarak sadece 125€ tutarındaki aylık yük azaltma meblağı, yaşam alanının iyileştirilmesi için tedbirlere yönelik 4.000€'ya varan ödeme, bakım için onaylanmış teknik yardımcı araçlar ve bir bakım paylaşımlı evde yaşama durumunda 214€

tutarında özel yardım sunulmaktadır. Bakım derecesi 1'de yük azaltma meblağının bir özelliği, bunun sözü edilen yardımların yanında, bir bakım hizmeti tarafından kişisel hijyen için yanı sıra yatarak bakım masrafları için de kullanılacak olmasıdır.

### Önemli notlar

Bilirkişiden, hastanın bulunmadığı bir ortamda, hasta kişinin sıkıntıları hakkında kendisini incitmeden konuşabilmek amacıyla bir baş başa görüşme de rica edilebilir.

Ev ziyaretine hazırlık aşamasında bir güncel ilaç planı yanı sıra varsa doktor belgeleri veya hastane raporları yanı sıra bakım hizmetinin bakım dokümantasyonu (eğer varsa) hazırlanmalıdır.

### Bakım aşamalarında bakım derecelerine geçiş

31. Aralık 2016 itibarıyla halihazırda bir bakım aşamasına sahip kişiler, değişiklik nedeniyle yeni bir başvuruda bulunmak zorunda değildir. Eski yasaya göre "Günderlik becerilerinde önemli ölçüde kısıtlanmış" sayılan bakıma muhtaç kişiler - ki bu genel itibarıyla tüm demans hastaları ile ilgilidir - bir sonraki bakım derecesine genellikle "artı 2" olarak aktarılır. Böylece bakım aşaması 0 bakım derecesi 2, bakım aşaması 1 bakım derecesi 3 vs. olur. Bu sayede demans hastaları için ciddi yardım iyileştirmeleri ortaya çıkmaktadır.

### Bakım ve bilgilendirme

Bakım sigortasının hükümleri ve yardımlara başvurularda bulunulması kısmen oldukça karmaşıktır. Bu nedenle ayrıntılı bilgi edinilmesi veya bir danışmanlık hizmeti alınması önerilmektedir.

Çoğu eyalette, bakıma muhtaçlık başlangıcında ve devamında, bakımın organizasyonu ve bunların en iyi şekilde hayata geçirilmesi konusunda bakıma muhtaç kişileri desteklemeyi amaçlayan bakım destek noktaları bulunmaktadır. Bakım destek noktalarının bulunmadığı veya bunların danışmanlık hizmetlerinin yetersiz olduğu yerlerde bakım kasaları ve bölgesel alzheimer derneklerinden destek alabilirsiniz.



### Almanca dilinde ayrıntılı bilgiler

Deutsche Alzheimer Gesellschaft (Alman Alzheimer Derneği)'nin yayınlamış olduğu “Leitfaden zur Pflegeversicherung“ (Bakım Sigortası Kılavuzu) (17. baskım, Ocak 2017, 6€) başka bilgiler içermektedir.

Federal Sağlık Bakanlığı'nın Bakım Hizmeti Yardımı vasıtasıyla Internet'te bireysel yardım taleplerinde bulunulabilir:

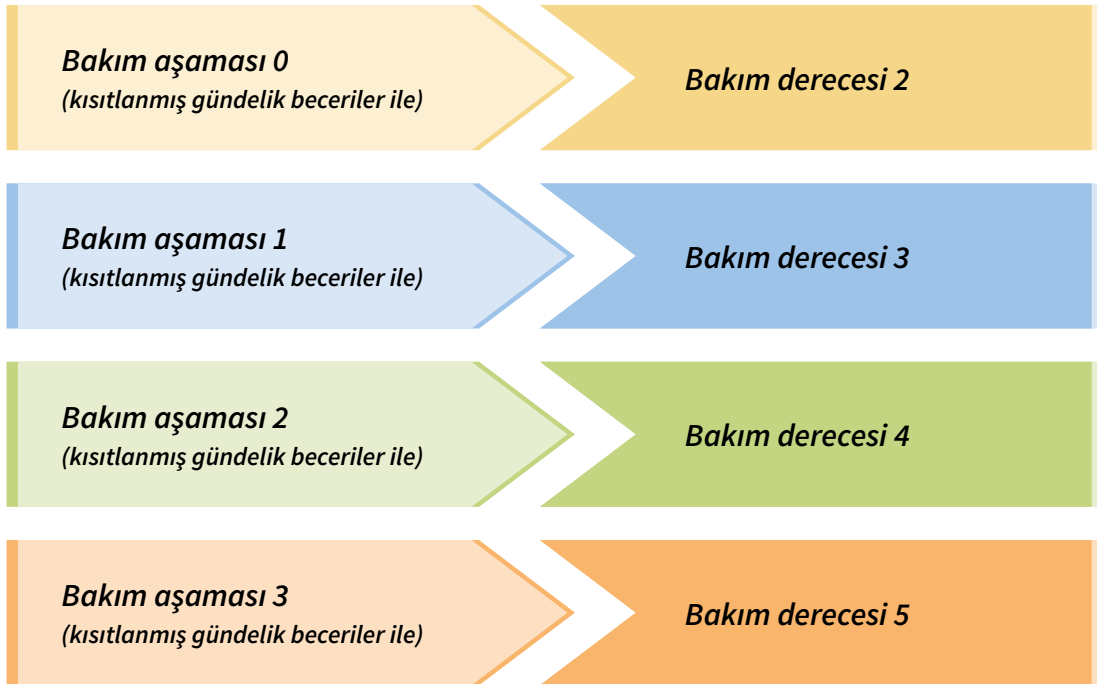
[pflegeleistungshelfer.bundesgesundheitsministerium.de](http://pflegeleistungshelfer.bundesgesundheitsministerium.de)

Bakımı Güçlendirme Yasası'na dair diğer bilgiler için bakınız: [www.pflegestaerkungsgesetz.de](http://www.pflegestaerkungsgesetz.de)

Yeni raporlama yöntemi hakkında bilgileri tıbbi hizmetler vermektedir: [www.pflegebegutachtung.de](http://www.pflegebegutachtung.de)

Bu bilgilendirme broşüründen Deutschen Alzheimer Gesellschaft (Alman Alzheimer Derneği) sorumludur.

Kasım 2016





Çeviri, "Die Techniker" in en içten desteğiyle yapılmıştır / Die Übersetzung erfolgte mit freundlicher Unterstützung von „Die Techniker“.



## Künye

Deutsche Alzheimer Gesellschaft e.V.  
Selbsthilfe Demenz  
Friedrichstraße 236  
10969 Berlin  
Tel: 030 – 259 37 95 0  
Faks: 030 – 259 37 95 29  
www.deutsche-alzheimer.de  
info@deutsche-alzheimer.de

## Alzheimer-Telefon:

Tel: 030 – 259 37 95 14  
Ptesi – Per Saat 9 – 18, Cu Saat 9 – 15

## Bağış hesabı:

Bank für Sozialwirtschaft Berlin  
IBAN: DE91 1002 0500 0003 3778 05  
BIC: BFSWDE33BER

## Alman Alzheimer Derneği bilgilendirme broşürleri

[> Link ile indirme sayfasına](#)

- 1 Demans hastalıklarının sıklığı
- 2 Alzheimer hastalığının nörobiyolojik esasları
- 3 Alzheimer hastalığının ve diğer demans hastalıklarının teşhisi
- 4 Alzheimer hastalığının genetiği
- 5 Demans hastalıklarının ilaçla tedavisi (şu dillerde de mevcut: Lehçe, Rusça ve Türkçe)
- 6 Demans hastalıklarının ilaç dışı tedavisi (şu dillerde de mevcut: Lehçe, Rusça ve Türkçe)
- 7 Bakım sağlayan yakınların yükünün azaltılması
- 8 Bakım sigortası (şu dillerde de mevcut: Lehçe, Rusça ve Türkçe)
- 9 Bakım ve koruma hukuku
- 10 Tedbir vekaletnamesi, bakım ve koruma tasarrufu, hasta tasarrufu
- 11 Frontotemporal demans
- 12 Klinik araştırma
- 13 Demans hastası insanlar için ayakta tedavi hizmeti sunan paylaşımlı evler
- 14 Lewy cisimcikli demans
- 15 Demansı yalnız yaşamak
- 16 Zihinsel engel ve demans
- 17 Demans hastası insanlar ve yakınları için tatil gezileri
- 18 Ağrı tanısı ve tedavisi
- 19 Araba kullanma ve demans (şu dillerde de mevcut: Lehçe, Rusça ve Türkçe)
- 20 Seçme hakkı ve demans
- 21 Demans hastası işitme engelli ve ağır işitme kaybı olan insanlar
- 22 Demans hastalıklarında sorumluluk ve zorunlu mali sorumluluk sigortası
- 23 Demans hastası insanlar ve bakım sağlayan yakınları için ihtiyati tedbirler ve rehabilitasyon önlemleri
- 24 Demans hastası insanların son yaşam evresinde palyatif bakımı